

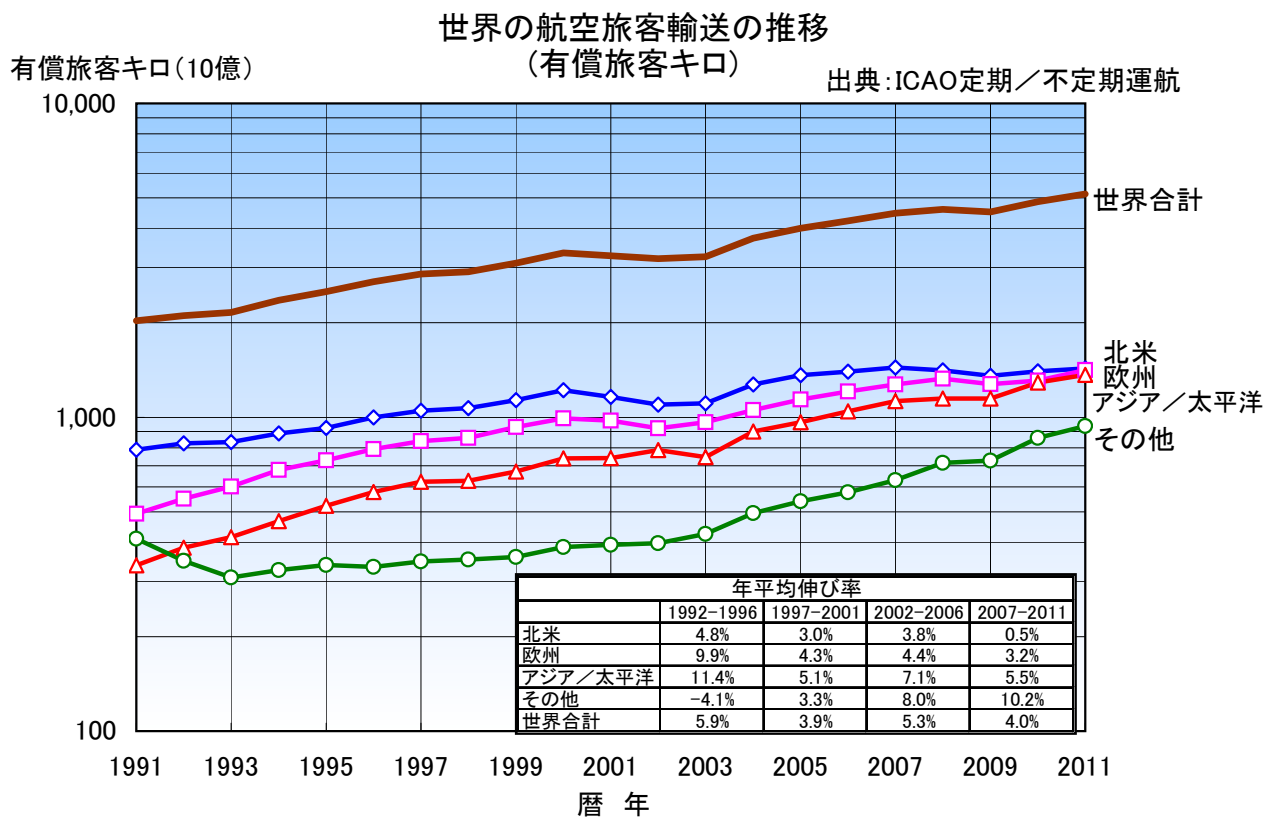
第 I 章

航空輸送の推移と現状

第 I 章 航空輸送の推移と現状	I - 1
1. 世界の航空旅客輸送の推移	I - 3
(1) 有償旅客キロ (RPK) の推移	I - 3
(2) 航空旅客数の推移	I - 4
2. 日本の航空旅客輸送の推移	I - 5
(1) 国内線旅客数の推移	I - 5
(2) 国際線旅客数の推移	I - 6
(3) 日本出入国国際線旅客数の推移	I - 7
(4) 出国日本人数/入国外客数の推移	I - 8
3. 最近の航空輸送動向 (月間)	I - 9
(1) 米国 RPK (BTS)	I - 9
(2) 欧州 RPK (AEA)	I -10
(3) アジア・パシフィック RPK (AAPA)	I -11
(4) ラテン・アメリカ RPK (ALTA)	I -12
(5) 日本	I -13
国内線旅客数・国際線旅客数	I -13
出国日本人数・入国外客数	I -14
4. 路線別航空旅客	I -15
(1) 世界 (提供座席数)	I -15
(2) 日本 (旅客数)	I -16
5. 中国の航空旅客数の推移	I -17

1. 世界の航空旅客輸送の推移

(1) 有償旅客キロ (RPK) の推移



単位: 有償旅客キロ (10億)

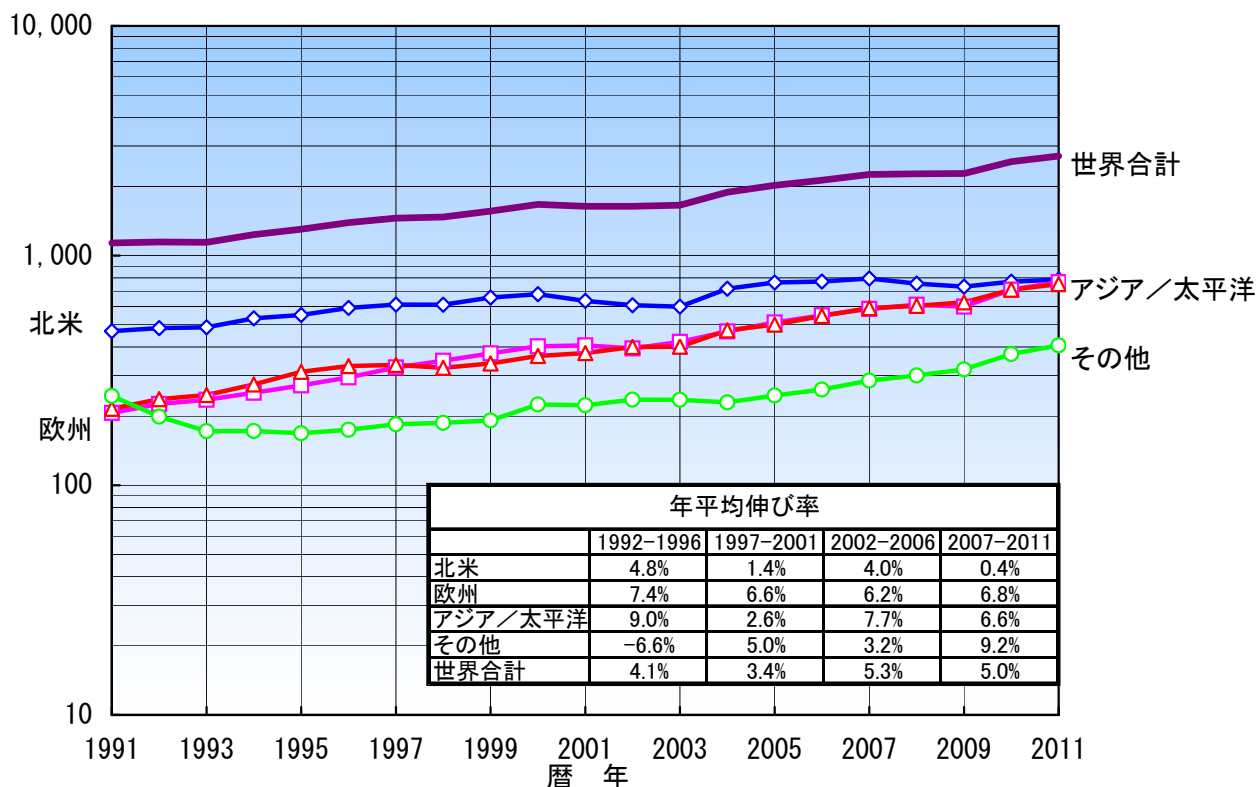
暦年	北米	欧州	アジア/太平洋	その他	世界合計
1991	789	493	337	410	2,030
1992	825	551	384	349	2,109
1993	833	602	415	308	2,158
1994	888	680	467	326	2,362
1995	924	729	523	338	2,514
1996	999	792	578	334	2,702
1997	1,050	839	623	347	2,859
1998	1,070	858	628	352	2,908
1999	1,134	932	671	359	3,096
2000	1,219	993	739	385	3,336
2001	1,161	976	741	392	3,271
2002	1,097	923	786	397	3,204
2003	1,108	965	746	425	3,244
2004	1,272	1,055	900	494	3,722
2005	1,361	1,139	965	540	4,004
2006	1,397	1,209	1,044	577	4,228
2007	1,442	1,272	1,126	630	4,470
2008	1,411	1,326	1,147	716	4,600
2009	1,355	1,276	1,147	728	4,506
2010	1,400	1,310	1,291	859	4,860
2011	1,431	1,413	1,365	937	5,145

(2) 航空旅客数の推移

世界の航空旅客輸送の推移 (旅客数)

旅客数(100万人)

出典: ICAO定期運航

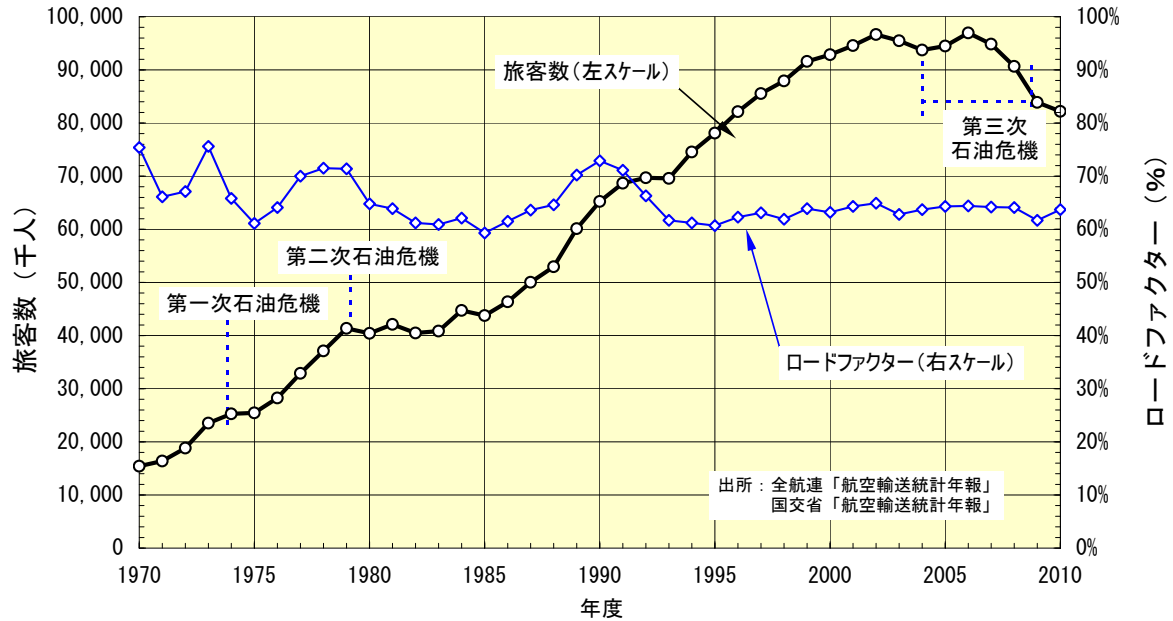


単位: 旅客数(100万人)

	北米	欧州	アジア／太平洋	その他	世界合計
1991	469	207	215	245	1,135
1992	484	226	237	199	1,146
1993	487	236	247	172	1,142
1994	533	253	275	172	1,233
1995	551	272	312	169	1,304
1996	591	295	331	174	1,391
1997	612	326	334	184	1,457
1998	611	349	325	187	1,471
1999	656	375	339	192	1,562
2000	679	403	366	225	1,672
2001	635	406	376	223	1,640
2002	608	394	400	236	1,639
2003	599	421	401	235	1,657
2004	717	467	473	230	1,887
2005	764	511	501	246	2,023
2006	771	550	546	261	2,128
2007	795	586	590	286	2,257
2008	755	611	604	301	2,271
2009	732	600	626	319	2,277
2010	769	710	711	373	2,563
2011	786	766	752	407	2,713

2. 日本の航空旅客輸送の推移
(1) 国内線旅客数の推移

国内定期旅客数の推移

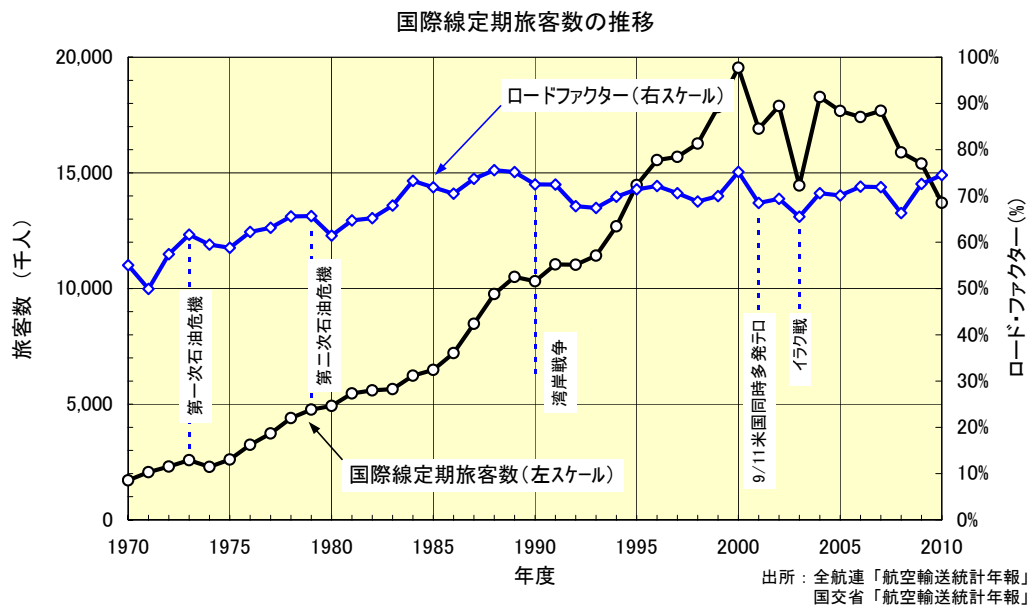


国内定期航空会社輸送実績（国内線）

年度	定期			不定期		合計		定期旅客数 伸び率 (%)	年度
	旅客数 (千人)	旅客キロ (千人キロ)	座席利用率 (%)	旅客数 (千人)	旅客キロ (千人キロ)	旅客数 (千人)	旅客キロ (千人キロ)		
1971	16,381	10,343,754	66.1%	36,628	5,253	16,418	10,349,007	6.2%	昭和46
1972	18,830	12,662,801	67.1%	29,598	7,716	18,860	12,670,517	14.9%	昭和47
1973	23,516	16,032,600	75.6%	21,465	2,401	23,538	16,035,001	24.9%	昭和48
1974	25,256	17,635,989	65.8%	17,842	2,968	25,274	17,638,957	7.4%	昭和49
1975	25,445	19,137,582	61.1%	22,470	10,662	25,467	19,148,244	0.7%	昭和50
1976	28,246	20,114,459	64.1%	18,422	4,109	28,265	20,118,568	11.0%	昭和51
1977	32,885	23,631,143	70.0%	19,263	5,098	32,904	23,636,241	16.4%	昭和52
1978	37,101	26,919,492	71.5%	17,421	3,398	37,118	26,922,890	12.8%	昭和53
1979	41,360	30,244,927	71.4%	1,940	1,321	41,362	30,246,248	11.5%	昭和54
1980	40,424	29,685,607	64.8%	2,885	1,992	40,427	29,687,599	-2.3%	昭和55
1981	42,099	31,030,672	63.9%	1,710	1,298	42,101	31,031,970	4.1%	昭和56
1982	40,483	30,625,547	61.2%	2,575	2,903	40,486	30,628,450	-3.8%	昭和57
1983	40,836	30,625,639	60.9%	2,092	1,279	40,838	30,626,918	0.9%	昭和58
1984	44,717	33,498,349	62.1%	1,137	807	44,718	33,499,156	9.5%	昭和59
1985	43,776	33,118,029	59.3%	1,012	690	43,777	33,118,719	-2.1%	昭和60
1986	46,365	35,323,085	61.5%	1,746	1,204	46,367	35,324,289	5.9%	昭和61
1987	50,045	38,534,088	63.6%	0,855	729	50,046	38,534,817	7.9%	昭和62
1988	52,945	41,101,572	64.6%	1,115	712	52,947	41,102,284	5.8%	昭和63
1989	60,120	47,140,849	70.2%	1,895	1,412	60,122	47,142,261	13.6%	平成元
1990	65,252	51,623,232	72.9%	1,536	1,201	65,254	51,624,433	8.5%	平成2
1991	68,687	55,348,124	71.1%	1,332	1,087	68,688	55,349,211	5.3%	平成3
1992	69,687	56,680,276	66.3%	1,287	1,036	69,688	56,681,312	1.5%	平成4
1993	69,584	57,117,905	61.7%	0,711	622	69,584	57,118,527	-0.1%	平成5
1994	74,547	61,289,110	61.2%	0,890	1,038	74,548	61,290,148	7.1%	平成6
1995	78,101	65,012,135	60.7%	1,296	1,845	78,102	65,013,980	4.8%	平成7
1996	82,131	69,049,481	62.3%	2,494	3,033	82,134	69,052,514	5.2%	平成8
1997	85,555	73,243,187	63.1%	6,891	7,105	85,562	73,250,292	4.2%	平成9
1998	87,910	75,987,693	61.9%	3,218	4,069	87,913	75,991,762	2.8%	平成10
1999	91,589	79,348,198	63.9%	0,668	607	91,590	79,348,805	4.2%	平成11
2000	92,873	79,698,005	63.2%	2,274	2,431	92,875	79,700,436	1.4%	平成12
2001	94,579	81,458,859	64.3%	3,125	3,923	94,582	81,462,782	1.8%	平成13
2002	96,662	83,949,000	64.9%	26,390	33,731	96,688	83,982,731	2.2%	平成14
2003	95,487	83,311,417	62.8%	58,161	71,006	95,545	83,382,423	-1.2%	平成15
2004	93,739	81,786,000	63.7%	25,854	30,157	93,765	81,816,157	-1.8%	平成16
2005	94,490	83,219,974	64.3%	17,331	22,439	94,507	83,242,413	0.8%	平成17
2006	96,971	85,746,487	64.4%	4,477	5,683	96,975	85,752,170	2.6%	平成18
2007	94,849	84,327,070	64.2%	13,472	15,839	94,862	84,342,909	-2.2%	平成19
2008	90,662	80,930,587	64.1%	13,108	19,865	90,675	80,950,452	-4.4%	平成20
2009	83,872	75,202,915	61.7%	28,330	32,522	83,900	75,202,948	-7.5%	平成21
2010	82,211	73,750,582	63.7%	45,384	32,523	82,256	73,750,610	-2.0%	平成22

出所：旅客数は日本航空協会「航空統計要覧 2004」（原典：全航連「航空輸送統計年報」）
但し、2004以降は国土交通省「航空輸送統計年報HP」

(2) 国際線旅客数の推移

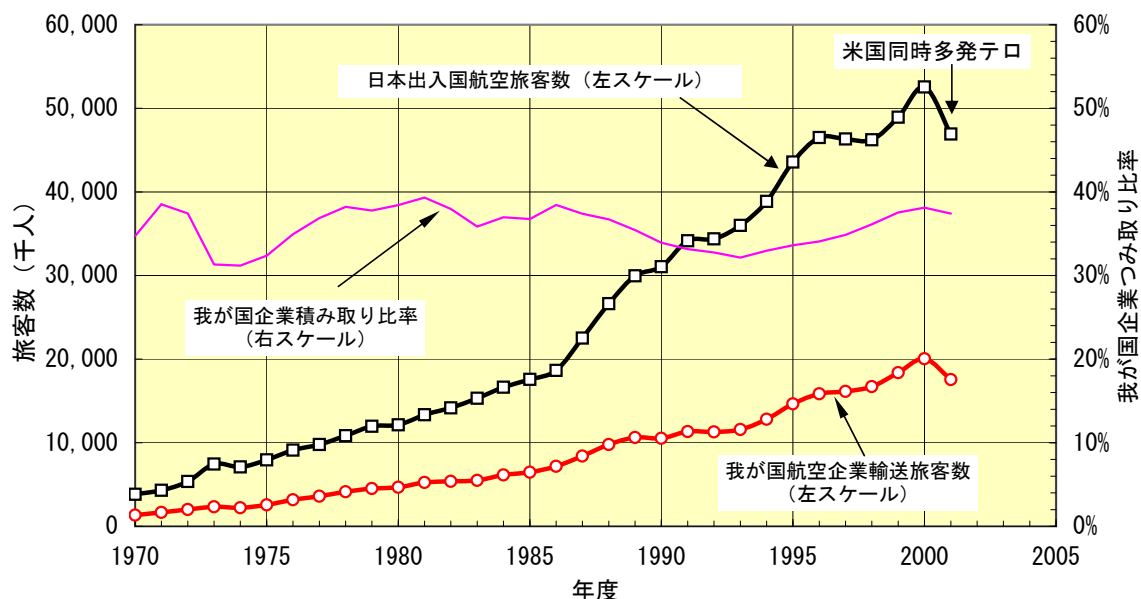


年度	定期				不定期		合計		年度
	旅客数	旅客キロ	座席利用率	旅客数	旅客キロ	旅客数	旅客キロ		
	(千人) (対前年度比)	(百万人キロ)	(%)	(千人) (百万人キロ)	(百万人キロ)	(千人) (百万人キロ)	(百万人キロ)		
1971	2,060	20.5%	8,077	49.9%	21	52	2,082	8,129	昭和46
1972	2,303	11.8%	10,613	57.4%	53	159	2,356	10,772	昭和47
1973	2,580	12.0%	12,367	61.6%	82	239	2,661	12,605	昭和48
1974	2,287	-11.3%	12,638	59.5%	91	253	2,379	12,892	昭和49
1975	2,607	14.0%	13,883	58.8%	76	207	2,683	14,090	昭和50
1976	3,247	24.6%	15,859	62.2%	110	292	3,357	16,152	昭和51
1977	3,738	15.1%	17,695	63.1%	89	236	3,826	17,931	昭和52
1978	4,403	17.8%	20,628	65.6%	115	299	4,518	20,927	昭和53
1979	4,767	8.3%	22,969	65.7%	136	350	4,903	23,319	昭和54
1980	4,927	3.4%	23,460	61.4%	97	260	5,024	23,720	昭和55
1981	5,467	11.0%	26,707	64.7%	44	124	5,511	26,831	昭和56
1982	5,596	2.4%	27,262	65.2%	37	106	5,633	27,368	昭和57
1983	5,650	1.0%	27,677	67.9%	55	145	5,706	27,822	昭和58
1984	6,234	10.3%	30,886	73.3%	66	216	6,300	31,102	昭和59
1985	6,485	4.0%	32,139	71.9%	76	271	6,560	32,410	昭和60
1986	7,206	11.1%	35,364	70.5%	67	246	7,273	35,610	昭和61
1987	8,474	17.6%	41,347	73.7%	56	237	8,530	41,584	昭和62
1988	9,764	15.2%	46,798	75.6%	14	60	9,778	46,858	昭和63
1989	10,505	7.6%	49,884	75.2%	34	85	10,539	49,970	平成元
1990	10,318	-1.8%	47,310	72.5%	45	142	10,362	47,452	平成2
1991	11,039	7.0%	51,348	72.4%	16	35	11,056	51,383	平成3
1992	11,030	-0.1%	52,018	67.8%	28	63	11,058	52,082	平成4
1993	11,425	3.6%	54,425	67.4%	31	58	11,456	54,483	平成5
1994	12,688	11.1%	63,031	69.8%	49	185	12,737	63,217	平成6
1995	14,474	14.1%	72,296	71.4%	85	384	14,559	72,681	平成7
1996	15,554	7.5%	78,478	72.2%	73	253	15,627	78,731	平成8
1997	15,689	0.9%	81,023	70.6%			15,689	81,023	平成9
1998	16,264	3.7%	83,148	68.8%			16,290	83,243	平成10
1999	17,844	9.7%	89,202	70.0%	26	95	17,844	89,202	平成11
2000	19,543	9.5%	97,873	75.2%			19,543	97,873	平成12
2001	16,905	-13.5%	80,864	68.5%			16,905	80,864	平成13
2002	17,891	5.8%	85,791	69.4%			17,891	85,791	平成14
2003	14,454	-19.2%	72,834	65.5%			14,454	72,834	平成15
2004	18,274	26.4%	84,666	70.6%			18,274	84,666	平成16
2005	17,676	-3.3%	82,328	70.1%			17,676	82,328	平成17
2006	17,410	-1.5%	79,457	72.0%			17,410	79,457	平成18
2007	17,681	1.6%	78,611	71.9%			17,681	78,611	平成19
2008	15,886	-10.2%	69,809	66.3%			15,886	69,809	平成20
2009	15,400	-3.1%	67,302	72.6%			15,400	67,302	平成21
2010	13,707	-11.0%	59,898	74.5%			13,707	59,898	平成22

出所：全航連「航空輸送統計年報」
国交省「航空輸送統計年報」

(3) 日本出入国国際線旅客数の推移

日本出入国国際線航空旅客数の推移



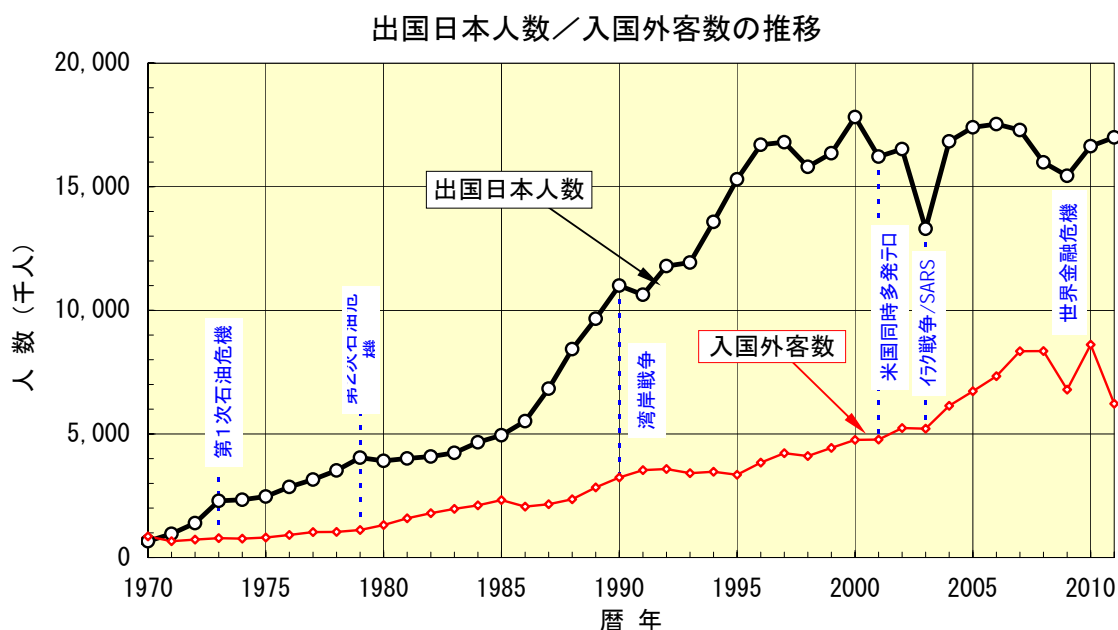
日本出入国航空旅客数および我が国航空企業積取り比率

年度	日本人			外国人			計		
	総数	我が国AL	比率	総数	我が国AL	比率	総数	我が国AL	比率
1970	1,622	787	48.5%	2,216	546	24.6%	3,838	1,333	34.7%
1971	2,262	1,218	53.8%	2,050	443	21.6%	4,312	1,661	38.5%
1972	3,086	1,498	48.5%	2,284	512	22.4%	5,370	2,010	37.4%
1973	4,727	1,802	38.1%	2,726	532	19.5%	7,453	2,334	31.3%
1974	4,474	1,729	38.6%	2,629	486	18.5%	7,103	2,215	31.2%
1975	4,947	1,947	39.4%	2,992	623	20.8%	7,939	2,570	32.4%
1976	5,821	2,439	41.9%	3,298	747	22.7%	9,119	3,186	34.9%
1977	6,277	2,742	43.7%	3,501	863	24.7%	9,778	3,605	36.9%
1978	7,192	3,137	43.6%	3,644	1,003	27.5%	10,836	4,140	38.2%
1979	7,979	3,404	42.7%	3,985	1,114	28.0%	11,964	4,518	37.8%
1980	7,623	3,327	43.6%	4,523	1,341	29.6%	12,146	4,668	38.4%
1981	7,896	3,638	46.1%	5,442	1,608	29.5%	13,338	5,246	39.3%
1982	8,040	3,579	44.5%	6,118	1,797	29.4%	14,158	5,376	38.0%
1983	8,524	3,704	43.5%	6,787	1,786	26.3%	15,311	5,490	35.9%
1984	9,298	4,270	45.9%	7,334	1,878	25.6%	16,632	6,148	37.0%
1985	9,821	4,521	46.0%	7,762	1,941	25.0%	17,583	6,462	36.8%
1986	11,407	5,223	45.8%	7,243	1,947	26.9%	18,650	7,170	38.4%
1987	14,259	6,362	44.6%	8,247	2,052	24.9%	22,506	8,414	37.4%
1988	17,362	7,670	44.2%	9,276	2,111	22.8%	26,638	9,781	36.7%
1989	19,711	8,273	42.0%	10,242	2,344	22.9%	29,953	10,617	35.4%
1990	20,641	8,231	39.9%	10,403	2,300	22.1%	31,044	10,531	33.9%
1991	22,867	8,887	38.9%	11,288	2,440	21.6%	34,155	11,327	33.2%
1992	22,929	8,742	38.1%	11,565	2,555	22.1%	34,393	11,297	32.8%
1993	24,458	9,105	37.2%	11,542	2,470	21.4%	36,000	11,575	32.2%
1994	27,178	10,326	38.0%	11,677	2,485	21.3%	38,855	12,811	33.0%
1995	31,661	12,117	38.3%	11,909	2,533	21.3%	43,570	14,649	33.6%
1996	33,402	12,937	38.7%	13,107	2,910	22.2%	46,510	15,847	34.1%
1997	32,428	13,037	40.2%	13,897	3,110	22.4%	46,325	16,146	34.9%
1998	31,586	13,429	42.5%	14,654	3,277	22.4%	46,240	16,706	36.1%
1999	32,792	14,412	43.9%	16,152	3,960	24.5%	48,943	18,372	37.5%
2000	35,643	15,777	44.3%	16,919	4,263	25.2%	52,562	20,040	38.1%
2001	31,556	13,278	42.1%	15,373	4,279	27.8%	46,928	17,557	37.4%

出所：日本航空協会「航空統計要覧 2004」

注：2002年より国土交通省は本統計の集計せず。

(4) 出国日本人数／入国外客数



西暦 (暦年)	出国日本人数		入国外客数		備考	和暦 (暦年)
	(千人)	(対前年伸び率)	(千人)	(対前年伸び率)		
1972	1,392	44.8%	724	9.5%		昭和47年
1973	2,289	64.4%	785	8.4%	変動相場制移行、第1次石油危機	昭和48年
1974	2,336	2.0%	764	-2.6%		昭和49年
1975	2,466	5.6%	812	6.2%		昭和50年
1976	2,853	15.7%	915	12.7%		昭和51年
1977	3,151	10.5%	1,028	12.4%		昭和52年
1978	3,525	11.9%	1,039	1.0%	成田開港	昭和53年
1979	4,038	14.6%	1,113	7.1%	第2次石油危機	昭和54年
1980	3,909	-3.2%	1,317	18.3%		昭和55年
1981	4,006	2.5%	1,583	20.2%		昭和56年
1982	4,086	2.0%	1,793	13.3%		昭和57年
1983	4,232	3.6%	1,968	9.8%		昭和58年
1984	4,659	10.1%	2,110	7.2%		昭和59年
1985	4,948	6.2%	2,327	10.3%		昭和60年
1986	5,516	11.5%	2,062	-11.4%		昭和61年
1987	6,829	23.8%	2,155	4.5%		昭和62年
1988	8,427	23.4%	2,355	9.3%		昭和63年
1989	9,663	14.7%	2,835	20.4%		平成元年
1990	10,997	13.8%	3,236	14.1%	8月、イラク クウェート侵攻	平成2年
1991	10,634	-3.3%	3,533	9.2%	1月、湾岸戦争	平成3年
1992	11,791	10.9%	3,582	1.4%		平成4年
1993	11,934	1.2%	3,410	-4.8%	海外渡航自由化30年	平成5年
1994	13,579	13.8%	3,468	1.7%	9月4日、関空開港	平成6年
1995	15,298	12.7%	3,345	-3.5%		平成7年
1996	16,695	9.1%	3,837	14.7%		平成8年
1997	16,802	0.6%	4,218	9.9%	アジア経済危機。7月香港返還	平成9年
1998	15,806	-5.9%	4,106	-2.7%		平成10年
1999	16,358	3.5%	4,438	8.1%		平成11年
2000	17,819	8.9%	4,757	7.2%		平成12年
2001	16,216	-9.0%	4,772	0.3%	9月11日、米国同時多発テロ	平成13年
2002	16,523	1.9%	5,239	9.8%		平成14年
2003	13,296	-19.5%	5,212	-0.5%	3-4月伊ラク戦争、3-6月SARS猛威	平成15年
2004	16,831	26.6%	6,138	17.8%		平成16年
2005	17,404	3.4%	6,728	9.6%	愛知万博	平成17年
2006	17,535	0.8%	7,334	9.0%		平成18年
2007	17,295	-1.4%	8,347	13.8%		平成19年
2008	15,987	-7.6%	8,351	0.0%	燃料価格高騰、リーマン・ショック	平成20年
2009	15,445	-3.4%	6,790	-18.7%	新型インフルエンザ流行	平成21年
2010	16,637	7.7%	8,611	26.8%		平成22年
2011	16,993	2.1%	6,219	-27.8%		平成23年

出所：日本航空協会「航空統計要覧」、国交省「国土交通月例経済」

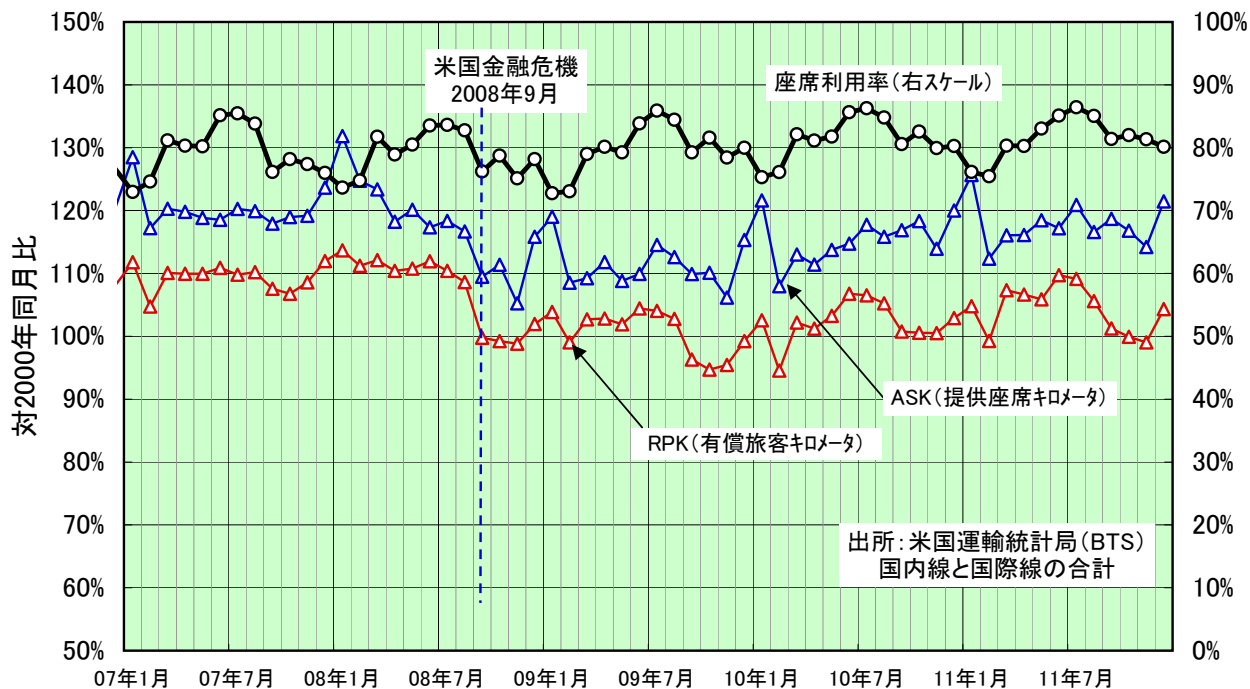
原典：出入国管理統計年報、外客統計年報（1981年まで）、日本政府観光局(JNTO)。注1) 1972年5月15日以前は沖縄を含まない。

3. 最近の航空輸送動向

(1) 米国(BTS)

米国の月間航空輸送量の推移—システム

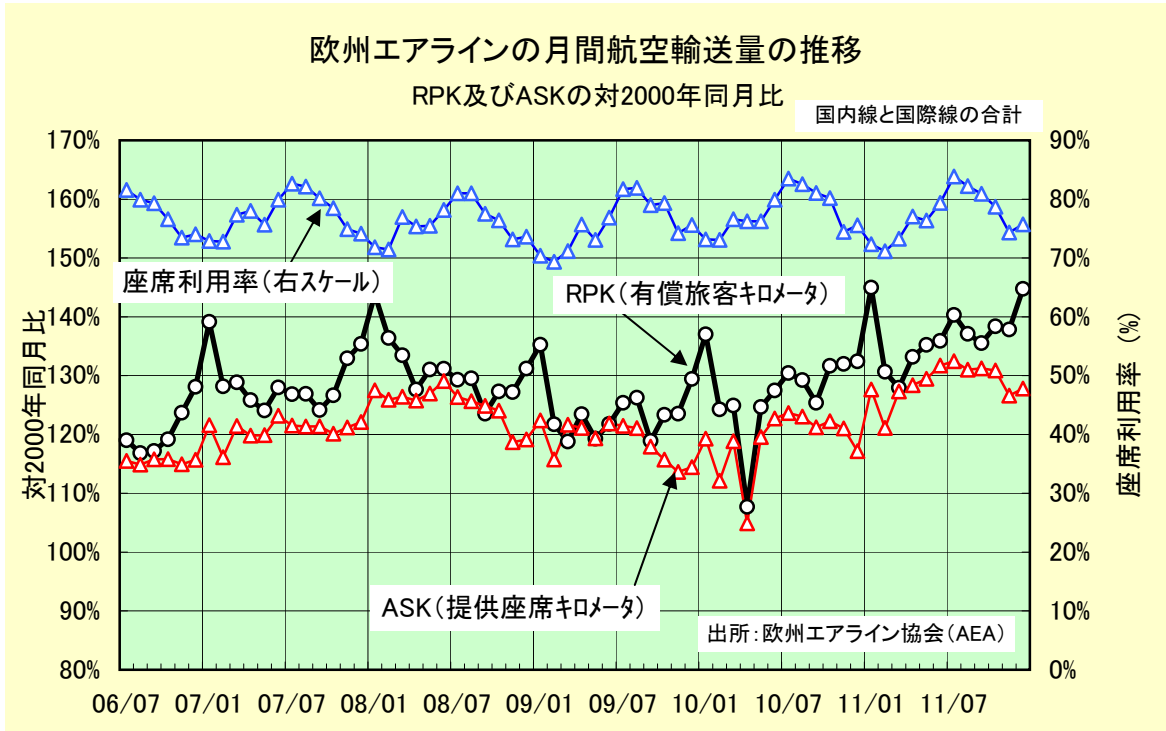
RPK及びASKの対2000年同月比



BTS(Bureau of Transportation Statistics) システム (国際線+国内線)

	RPK (Billion)	対前年 同月比	対2000年 同月比	ASK (Billion)	対前年 同月比	対2000年 同月比	座席利用率 (%)
2009年1月	93.94	90.3%	119.0%	129.13	91.4%	103.9%	72.7%
2月	86.11	87.0%	108.5%	117.87	89.0%	99.0%	73.1%
3月	106.26	88.5%	109.2%	134.49	91.6%	102.7%	79.0%
4月	104.87	94.6%	111.8%	130.86	93.1%	102.8%	80.1%
5月	106.00	90.6%	108.8%	133.74	92.0%	101.9%	79.3%
6月	114.82	93.7%	109.9%	136.90	93.3%	104.4%	83.9%
7月	124.14	96.8%	114.5%	144.50	94.2%	104.0%	85.9%
8月	120.08	96.5%	112.6%	142.21	94.6%	102.8%	84.4%
9月	98.87	100.4%	109.9%	124.75	96.5%	96.3%	79.3%
10月	103.44	98.9%	110.1%	126.79	95.4%	94.7%	81.6%
11月	94.97	100.9%	106.2%	121.09	96.6%	95.5%	78.4%
12月	101.76	99.6%	115.3%	127.20	97.3%	99.2%	80.0%
2010年1月	96.00	102.2%	121.6%	127.50	98.7%	102.6%	75.3%
2月	85.68	99.5%	108.0%	112.55	95.5%	94.6%	76.1%
3月	109.93	103.5%	113.0%	133.83	99.5%	102.2%	82.1%
4月	104.51	99.7%	111.4%	128.80	98.4%	101.2%	81.1%
5月	110.80	104.5%	113.7%	135.52	101.3%	103.3%	81.8%
6月	119.85	104.4%	114.7%	139.95	102.2%	106.8%	85.6%
7月	127.62	102.8%	117.8%	147.94	102.4%	106.5%	86.3%
8月	123.50	102.8%	115.8%	145.65	102.4%	105.3%	84.8%
9月	105.15	106.4%	116.9%	130.52	104.6%	100.8%	80.6%
10月	111.16	107.5%	118.3%	134.63	106.2%	100.6%	82.6%
11月	101.92	107.3%	113.9%	127.50	105.3%	100.5%	79.9%
12月	105.89	104.1%	120.0%	131.90	103.7%	102.9%	80.3%
2011年1月	99.18	103.3%	125.7%	130.26	102.2%	104.8%	76.1%
2月	89.14	104.0%	112.3%	118.14	105.0%	99.3%	75.5%
3月	112.90	102.7%	116.1%	140.59	105.0%	107.3%	80.3%
4月	108.92	104.2%	116.1%	135.70	105.4%	106.6%	80.3%
5月	115.40	104.2%	118.5%	138.98	102.6%	105.9%	83.0%
6月	122.39	102.1%	117.2%	143.82	102.8%	109.7%	85.1%
7月	131.03	102.7%	120.9%	151.60	102.5%	109.1%	86.4%
8月	124.31	100.7%	116.6%	146.13	100.3%	105.6%	85.1%
9月	106.77	101.5%	118.7%	131.16	100.5%	101.3%	81.4%
10月	109.72	98.7%	116.8%	133.79	99.4%	99.9%	82.0%
11月	102.18	100.2%	114.2%	125.62	98.5%	99.0%	81.3%
12月	107.16	101.2%	121.5%	133.72	101.4%	104.3%	80.1%

(2) 欧州 (AEA)

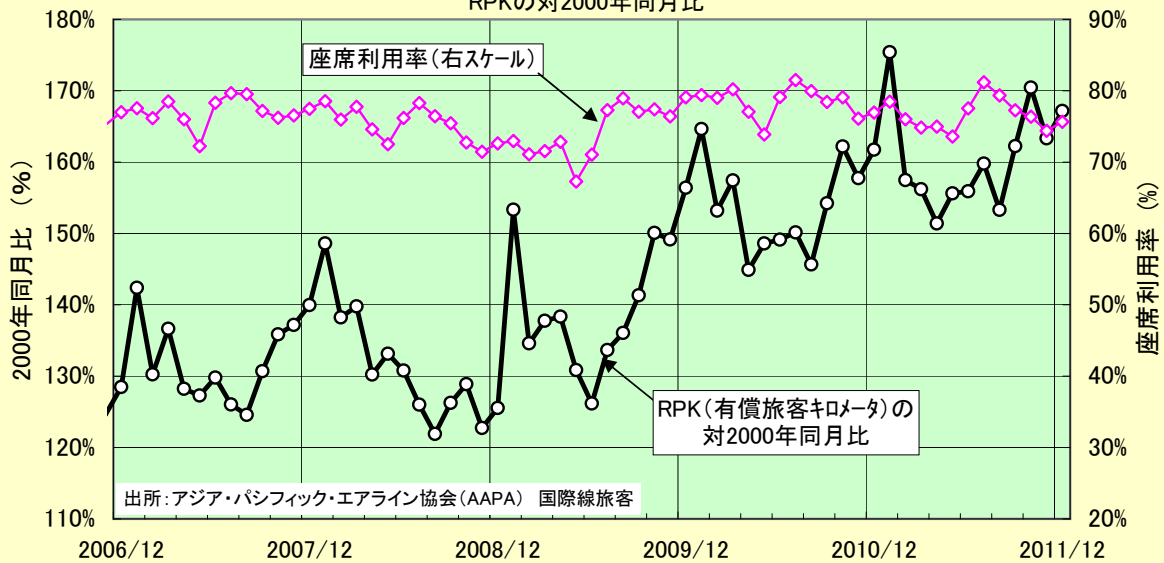


AEA (Association of European Airlines) システム (国際線+域内) (出所: AEA データ)

	RPK (Billion)	対前年 同月比	対2000年 同月比	ASK (Billion)	対前年 同月比	対2000年 同月比	座席利用率 (%)
2008年1月	60.299	103.3%	143.8%	83.964	104.9%	127.5%	71.8%
2月	56.393	106.4%	136.4%	78.933	108.4%	125.9%	71.4%
3月	66.192	103.6%	133.5%	86.014	104.1%	126.4%	77.0%
4月	65.286	101.4%	127.6%	86.634	105.0%	125.8%	75.4%
5月	68.450	105.6%	131.1%	90.698	105.9%	127.0%	75.5%
6月	70.941	102.5%	131.2%	90.752	104.8%	129.1%	78.2%
7月	76.527	101.9%	129.3%	94.493	104.0%	126.4%	81.0%
8月	76.375	102.1%	129.5%	94.305	103.5%	125.7%	81.0%
9月	69.639	99.5%	123.5%	89.842	102.9%	124.9%	77.5%
10月	68.657	100.5%	127.3%	89.884	103.3%	124.1%	76.4%
11月	58.852	95.7%	127.2%	80.440	97.9%	118.7%	73.2%
12月	59.335	96.9%	131.2%	80.596	97.6%	119.1%	73.6%
2009年1月	56.723	94.1%	135.3%	80.593	96.0%	122.4%	70.4%
2月	50.332	89.3%	121.7%	72.565	91.9%	115.7%	69.4%
3月	58.920	89.0%	118.8%	82.778	96.2%	121.6%	71.2%
4月	63.143	96.7%	123.4%	83.426	96.3%	121.1%	75.7%
5月	62.309	91.0%	119.3%	85.255	94.0%	119.3%	73.1%
6月	65.857	92.8%	121.8%	85.686	94.4%	121.9%	76.9%
7月	74.213	97.0%	125.4%	90.837	96.1%	121.5%	81.7%
8月	74.444	97.5%	126.3%	90.876	96.4%	121.1%	81.9%
9月	67.021	96.2%	118.9%	84.849	94.4%	117.9%	79.0%
10月	66.519	96.9%	123.4%	83.842	93.3%	115.7%	79.3%
11月	57.156	97.1%	123.5%	77.011	95.7%	113.6%	74.2%
12月	58.532	98.6%	129.4%	77.425	96.1%	114.5%	75.6%

(3) アジア・パシフィック

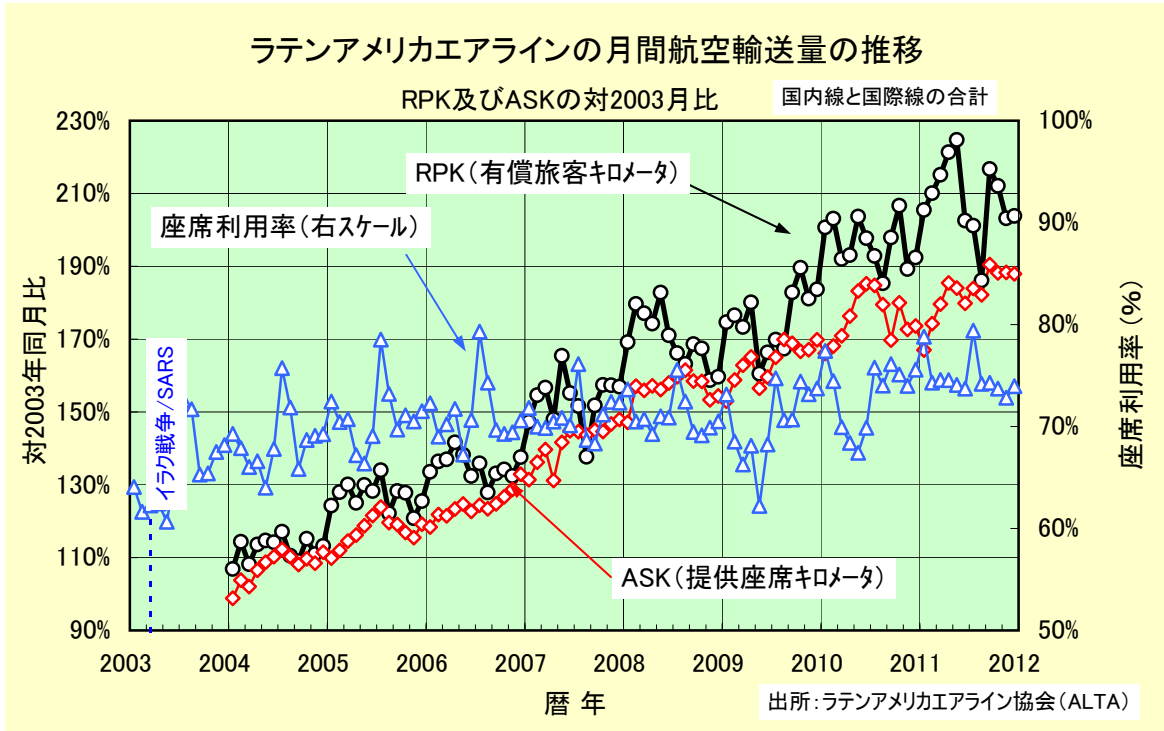
アジア・パシフィックのエアラインの月間輸送量の推移
RPKの対2000年同月比



International Scheduled Services of AAPA Member Airlines

	RPK(M)	前年比 %	2000年同月比 %	ASK(M)	前年比 %	Pax L/F
7月	53169	0.0%	126.0%	67921	1.8%	78.3%
8月	51877	-2.1%	121.9%	67868	1.8%	76.4%
9月	48026	-3.4%	126.3%	63660	-1.2%	75.4%
10月	47350	-5.1%	128.9%	65074	-0.7%	72.8%
11月	44040	-10.5%	122.7%	61645	-4.1%	71.4%
12月	47405	-10.3%	125.5%	65284	-4.3%	72.6%
2009年1月	54997	3.2%	153.3%	75384	11.1%	73.0%
2月	46835	-2.6%	134.6%	65870	4.0%	71.1%
3月	51848	-1.4%	137.8%	72470	7.1%	71.5%
4月	51836	6.2%	138.4%	71156	8.8%	72.8%
5月	48124	-1.7%	130.9%	71535	5.9%	67.3%
6月	48520	-3.5%	126.2%	68297	3.5%	71.0%
7月	56395	6.1%	133.7%	72964	7.4%	77.3%
8月	57898	11.6%	136.1%	73351	8.1%	78.9%
9月	53760	11.9%	141.3%	69771	9.6%	77.1%
10月	55136	16.4%	150.1%	71235	9.5%	77.4%
11月	53524	21.5%	149.2%	70047	13.6%	76.4%
12月	59060	24.6%	156.4%	74687	14.4%	79.1%
2010年1月	59058	7.4%	164.6%	74384	-1.3%	79.4%
2月	53302	13.8%	153.2%	67462	2.4%	79.0%
3月	59252	14.3%	157.4%	73875	1.9%	80.2%
4月	54287	4.7%	144.9%	70441	-1.0%	77.1%
5月	54651	13.6%	148.6%	73978	3.4%	73.9%
6月	57350	18.2%	149.1%	72473	6.1%	79.1%
7月	63351	12.3%	150.2%	77736	6.5%	81.5%
8月	61981	7.1%	145.7%	77528	5.7%	79.9%
9月	58665	9.1%	154.2%	74800	7.2%	78.4%
10月	59589	8.1%	162.2%	75355	5.8%	79.1%
11月	56602	5.8%	157.7%	74393	6.2%	76.1%
12月	61069	3.4%	170.2%	79373	6.3%	76.9%
2011年1月	62918	6.5%	175.4%	80186	7.8%	78.5%
2月	54799	2.8%	157.5%	72103	6.9%	76.0%
3月	58788	-0.8%	156.2%	78553	6.3%	74.8%
4月	56730	4.5%	151.4%	75666	7.4%	75.0%
5月	57231	4.7%	155.6%	77777	5.1%	73.6%
6月	59954	4.5%	155.9%	77322	6.7%	77.5%
7月	67414	6.4%	159.8%	83028	6.8%	81.2%
8月	65236	5.3%	153.3%	82217	6.0%	79.3%
9月	61709	5.2%	162.2%	79882	6.8%	77.3%
10月	62618	5.1%	170.4%	82012	8.8%	76.4%
11月	58605	3.5%	163.3%	78776	5.9%	74.4%
12月	63119	3.4%	175.9%	83429	5.1%	75.7%

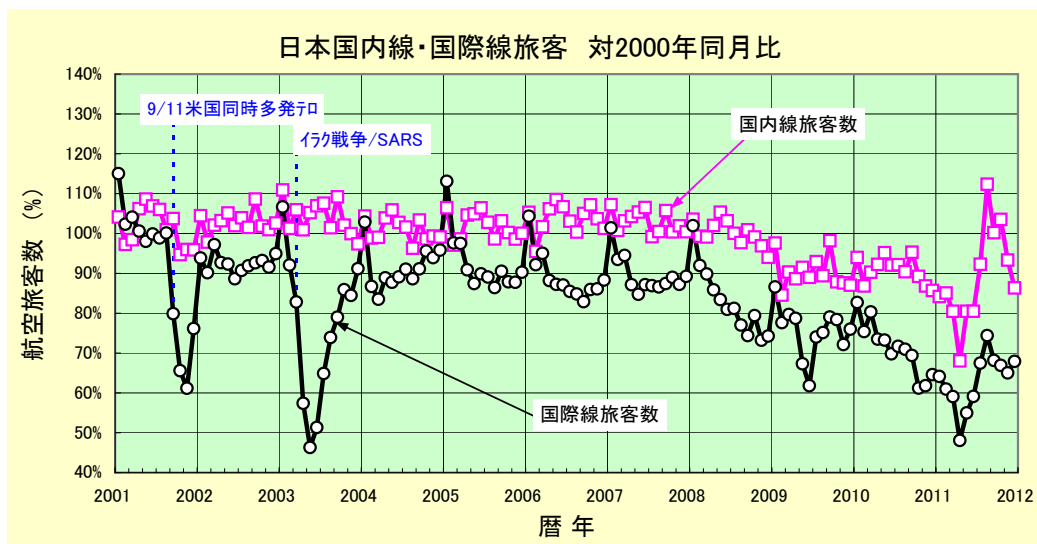
(4)ラテンアメリカ(ALTA)



ALTA (Asociación Latinoamericana de Transporte Aéreo)システム(国際線+域内) (出所:ALTAデータ)

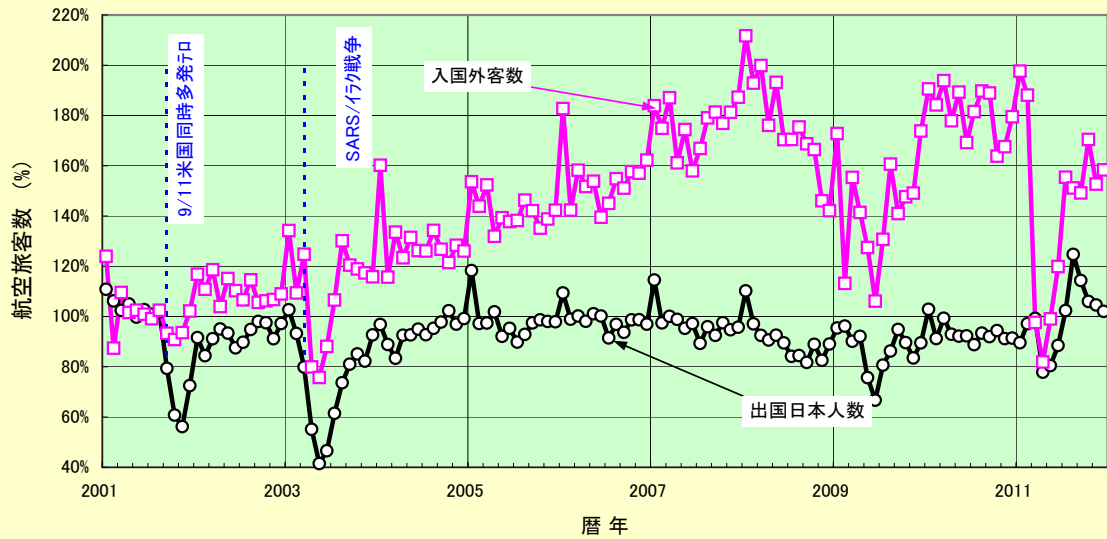
	RPK (Million)	対前年 同月比	対2003年 同月比	ASK (Million)	対前年 同月比	対2003年 同月比	座席利用率 (%)
2009年1月	15,786	103.2%	174.6%	21,584	104.0%	153.0%	73.1%
2月	13,172	98.3%	176.6%	19,220	101.1%	158.8%	68.5%
3月	13,929	97.9%	173.3%	21,018	104.4%	162.9%	66.3%
4月	13,710	103.3%	180.1%	20,127	105.1%	165.1%	68.1%
5月	12,042	87.8%	158.2%	19,357	100.2%	158.8%	62.2%
6月	13,072	97.3%	166.4%	19,155	101.0%	159.6%	68.2%
7月	16,299	102.2%	169.9%	21,812	103.3%	165.0%	74.7%
8月	15,652	102.6%	167.4%	22,164	105.2%	169.9%	70.6%
9月	14,629	108.4%	182.8%	20,694	106.5%	168.9%	70.7%
10月	15,783	113.2%	189.6%	21,209	105.2%	166.7%	74.4%
11月	15,378	114.1%	181.1%	21,018	109.0%	167.1%	73.2%
12月	16,948	115.0%	183.7%	22,984	110.0%	169.8%	73.7%
2010年1月	18,139	114.9%	200.7%	23,434	108.6%	166.1%	77.4%
2月	15,151	115.0%	203.1%	20,348	105.9%	168.1%	74.5%
3月	15,429	110.8%	192.0%	22,061	105.0%	170.9%	69.9%
4月	14,700	107.2%	193.1%	21,493	106.8%	176.3%	68.4%
5月	15,279	126.9%	200.7%	22,659	117.1%	185.9%	67.4%
6月	15,537	118.9%	197.7%	22,233	116.1%	185.2%	69.9%
7月	18,506	113.5%	192.9%	24,420	112.0%	184.8%	75.8%
8月	17,332	110.7%	185.3%	23,413	105.6%	179.5%	74.0%
9月	15,837	108.3%	197.9%	20,804	100.5%	169.7%	76.1%
10月	17,204	109.0%	206.7%	22,906	108.0%	180.0%	75.1%
11月	16,069	104.5%	189.3%	21,721	103.3%	172.7%	74.0%
12月	17,758	104.8%	192.4%	23,496	102.2%	173.6%	75.6%
2011年1月	18,572	102.4%	205.5%	23,567	100.6%	167.0%	78.8%
2月	15,674	103.5%	210.1%	21,092	103.7%	174.2%	74.3%
3月	17,288	112.0%	215.1%	23,183	105.1%	179.6%	74.6%
4月	16,851	114.6%	221.4%	22,601	105.2%	185.4%	74.6%
5月	16,861	110.4%	221.5%	22,759	100.4%	186.7%	74.1%
6月	15,915	102.4%	202.6%	21,591	97.1%	179.9%	73.7%
7月	19,302	104.3%	201.2%	24,309	99.5%	183.9%	79.4%
8月	17,863	103.1%	186.2%	24,078	102.8%	182.2%	74.2%
9月	17,343	109.5%	216.7%	23,344	112.2%	190.5%	74.3%
10月	17,657	102.6%	212.1%	23,949	104.6%	188.2%	73.7%
11月	17,253	107.4%	203.2%	23,689	109.1%	188.3%	72.8%
12月	18,813	105.9%	203.9%	25,435	108.3%	187.9%	74.0%

(5) 日本



年月	国内線旅客数			国際線旅客数			和暦	月
	(千人)	対前年 同月比 (%)	対2000年 同月比 (%)	(千人)	対前年 同月比 (%)	対2000年 同月比 (%)		
2008年1月	6,905	96.6%	103.6%	1,458	100.6%	102.0%	平成20年	1
2008年2月	7,264	98.6%	99.3%	1,397	98.4%	92.0%		2
2008年3月	8,386	96.1%	99.1%	1,485	95.1%	89.8%		3
2008年4月	6,975	97.8%	102.0%	1,311	98.5%	85.9%		4
2008年5月	7,768	100.0%	105.3%	1,319	98.4%	83.4%		5
2008年6月	7,371	96.9%	103.2%	1,344	92.9%	81.0%		6
2008年7月	7,859	100.9%	100.0%	1,450	93.4%	81.2%		7
2008年8月	9,096	97.2%	97.7%	1,457	88.9%	77.0%		8
2008年9月	8,153	95.4%	100.9%	1,308	85.0%	74.4%		9
2008年10月	8,457	98.7%	99.1%	1,344	89.2%	79.4%		10
2008年11月	7,842	95.1%	96.9%	1,221	83.9%	73.2%		11
2008年12月	6,812	93.6%	94.0%	1,207	83.2%	74.2%		12
2009年1月	6,506	94.2%	97.6%	1,238	84.9%	86.6%	平成21年	1
2009年2月	6,183	85.1%	84.5%	1,179	84.4%	77.6%		2
2009年3月	7,640	91.1%	90.3%	1,317	88.7%	79.7%		3
2009年4月	6,059	86.9%	88.6%	1,202	91.7%	78.7%		4
2009年5月	6,747	86.9%	91.5%	1,064	80.7%	67.3%		5
2009年6月	6,358	86.3%	89.0%	1,026	76.3%	61.8%		6
2009年7月	7,302	92.9%	92.9%	1,322	91.2%	74.0%		7
2009年8月	8,323	91.5%	89.4%	1,422	97.6%	75.2%		8
2009年9月	7,933	97.3%	98.2%	1,390	106.3%	79.0%		9
2009年10月	7,500	88.7%	87.9%	1,327	98.7%	78.4%		10
2009年11月	7,090	90.4%	87.6%	1,203	98.5%	72.1%		11
2009年12月	6,307	92.6%	87.0%	1,235	102.3%	76.0%		12
2010年1月	6,265	96.3%	94.0%	1,182	95.5%	82.7%	平成22年	1
2010年2月	6,348	102.7%	86.8%	1,145	97.1%	75.4%		2
2010年3月	7,639	100.0%	90.3%	1,328	100.8%	80.3%		3
2010年4月	6,308	104.1%	92.3%	1,123	93.4%	73.5%		4
2010年5月	7,019	104.0%	95.2%	1,158	108.8%	73.2%		5
2010年6月	6,576	103.4%	92.0%	1,159	112.9%	69.8%		6
2010年7月	7,242	99.2%	92.2%	1,280	96.8%	71.7%		7
2010年8月	8,419	101.2%	90.4%	1,343	94.4%	71.0%		8
2010年9月	7,700	97.1%	95.3%	1,221	87.8%	69.4%		9
2010年10月	7,615	101.5%	89.2%	1,036	78.1%	61.2%		10
2010年11月	7,027	99.1%	86.8%	1,031	85.7%	61.8%		11
2010年12月	6,209	98.4%	85.7%	1,050	85.0%	64.6%		12
2011年1月	6,100	97.4%	84.2%	1,043	88.2%	64.1%	平成23年	1
2011年2月	6,163	97.1%	85.1%	991	86.5%	60.9%		2
2011年3月	5,833	76.4%	80.5%	961	72.4%	59.1%		3
2011年4月	4,929	78.1%	68.0%	782	69.6%	48.1%		4
2011年5月	5,833	83.1%	80.5%	894	77.2%	55.0%		5
2011年6月	5,831	88.7%	80.5%	961	82.9%	59.1%		6
2011年7月	6,686	92.3%	92.3%	1,097	85.7%	67.5%		7
2011年8月	8,143	96.7%	112.4%	1,209	90.0%	74.4%		8
2011年9月	7,262	94.3%	100.2%	1,108	90.8%	68.2%		9
2011年10月	7,501	98.5%	103.5%	1,088	105.0%	66.9%		10
2011年11月	6,764 p	96.3%	93.3%	1,057	102.5%	65.0%		11
2011年12月	6,256 p	100.8%	86.3%	1,104	105.2%	67.9%		12
原典	JAL/ANA/JAAの合計							
資料出所	国土交通省「国土交通月例経済」			国土交通省「国土交通月例経済」				

出国日本人数・入国外客数 対2000年同月比



年月	出国日本人数			入国外客数			和暦	月
	(千人)	対前年 同月比 (%)	対2000年 同月比 (%)	(千人)	対前年 同月比 (%)	対2000年 同月比 (%)		
2008年1月	1,354	96.2%	110.2%	711	115.1%	211.7%	39448	1
2008年2月	1,373	99.6%	97.1%	696	110.3%	192.9%		2
2008年3月	1,456	92.4%	92.5%	732	106.9%	199.9%		3
2008年4月	1,183	91.7%	90.7%	780	109.2%	176.1%		4
2008年5月	1,268	97.1%	92.6%	736	110.8%	193.2%		5
2008年6月	1,273	92.1%	89.5%	682	107.9%	170.4%		6
2008年7月	1,332	94.2%	84.1%	825	102.1%	170.5%		7
2008年8月	1,486	88.1%	84.5%	742	98.0%	175.4%		8
2008年9月	1,371	88.4%	81.7%	641	93.0%	168.7%		9
2008年10月	1,353	91.2%	88.9%	739	94.1%	166.4%		10
2008年11月	1,264	87.1%	82.5%	553	80.6%	146.1%		11
2008年12月	1,275	93.0%	89.1%	513	75.9%	142.1%		12
2009年1月	1,173	86.6%	95.4%	581	81.6%	172.8%	平成21年	1
2009年2月	1,360	99.0%	96.2%	409	58.7%	113.2%		2
2009年3月	1,419	97.5%	90.2%	569	77.7%	155.4%		3
2009年4月	1,202	101.6%	92.1%	626	80.3%	141.4%		4
2009年5月	1,036	81.7%	75.6%	486	66.0%	127.5%		5
2009年6月	948	74.5%	66.7%	424	62.3%	106.1%		6
2009年7月	1,276	95.8%	80.6%	633	76.7%	130.7%		7
2009年8月	1,517	102.1%	86.2%	680	91.6%	160.7%		8
2009年9月	1,591	116.0%	94.8%	536	83.5%	140.9%		9
2009年10月	1,364	100.8%	89.6%	655	88.7%	147.6%		10
2009年11月	1,279	101.2%	83.5%	565	102.1%	149.1%		11
2009年12月	1,281	100.5%	89.5%	628	122.3%	173.8%		12
2010年1月	1,264	107.8%	102.9%	640	110.3%	190.6%	平成22年	1
2010年2月	1,290	94.9%	91.2%	665	162.7%	184.2%		2
2010年3月	1,563	110.2%	99.3%	710	124.8%	193.9%		3
2010年4月	1,213	100.9%	92.9%	788	125.8%	177.9%		4
2010年5月	1,262	121.8%	92.1%	721	148.5%	189.3%		5
2010年6月	1,313	138.5%	92.3%	677	159.5%	169.3%		6
2010年7月	1,405	110.1%	88.8%	879	138.9%	181.5%		7
2010年8月	1,642	108.3%	93.4%	803	118.1%	189.8%		8
2010年9月	1,542	96.9%	91.9%	718	134.0%	188.9%		9
2010年10月	1,437	105.3%	94.4%	727	111.0%	163.8%		10
2010年11月	1,397	109.2%	91.2%	635	112.4%	167.6%		11
2010年12月	1,309	102.1%	91.4%	649	103.3%	179.5%		12
2011年1月	1,282	101.4%	89.6%	714	111.5%	197.7%	平成23年	1
2011年2月	1,391	107.9%	97.2%	679	102.2%	188.1%		2
2011年3月	1,421	90.9%	99.2%	353	49.7%	97.6%		3
2011年4月	1,115	91.9%	77.9%	296	37.5%	81.9%		4
2011年5月	1,152	91.3%	80.5%	358	49.6%	99.0%		5
2011年6月	1,267	96.5%	88.5%	433	64.0%	119.9%		6
2011年7月	1,465	104.3%	102.3%	561	63.9%	155.4%		7
2011年8月	1,786	108.8%	124.7%	546	68.0%	151.1%		8
2011年9月	1,637	106.2%	114.3%	539	75.1%	149.2%		9
2011年10月	1,518	105.6%	106.0%	616	84.7%	170.4%		10
2011年11月	1,498	107.2%	104.6%	552	86.9%	152.7%		11
2011年12月	1,461	111.7%	102.1%	572	88.2%	158.4%		12
原典	日本政府観光局 (JNTO)							
資料出所	r : Revised p : Preliminary							

4. 路線別航空旅客

(1) 世界(提供座席数)

出典: OAG、2011年9月15日の週の片道一日平均

ランキング			都市間名		提供座席/日	便数/日	平均座席数
11年	10年	09年					
1	1	1	東京	- 札幌	35017	134	262
2	4	4	ソウル	- 濟州島	29375	165	178
3	3	3	東京	- 福岡	28766	111	258
4	2	2	東京	- 大阪	28375	116	244
5	5	6	シドニー	- メルボルン	26741	149	180
6	6	7	北京	- 上海	25449	95	268
7	7	5	リオデジャネイロ	- サンパウロ	25424	177	143
8	8	9	台北	- 香港	22437	70	321
9	10	10	東京	- 沖縄	20621	59	348
10	9	8	ボンベイ	- デリー	20423	119	171
11	12	12	ヨハネスバーグ	- ケープタウン	19340	116	167
12	11	11	ニューヨーク	- シカゴ	19138	160	120
13	13	17	シンガポール	- ジャカルタ	16282	79	206
14	16	31	ブラジリア	- サンパウロ	15646	100	157
15	17	19	ニューヨーク	- ロンドン	14998	56	267
16	14	16	シドニー	- ブリスベン	14558	86	169
17	15	14	ニューヨーク	- アトランタ	14078	105	134
18	19	20	東京	- ソウル	13847	55	254
19	23	24	上海	- 深川	13678	72	190
20	18	18	ジェッダ	- リヤド	13582	54	251
21	30	21	クアラルンプール	- シンガポール	13566	84	159
22	39	78	デンパサール	- ジャカルタ	13553	73	186
23	28	45	ポルト・アレグレ	- サンパウロ	13419	84	159
24	49	39	モントリオール	- トロント	13251	119	112
25	32	44	サンパウロ	- ベロオリゾンテ	13182	90	147
26	24	26	ニューヨーク	- ロサンゼルス	13181	83	159
27	37	34	ハノイ	- ホーチミン	13161	66	199
28	22	13	ローマ	- ミラノ	12970	88	150
29	43	86	香港	- シンガポール	12717	46	276
30	36	23	バンコク	- プーケット	12567	59	213
31	31	53	サンパウロ	- クリチバ	12544	86	146
32	26	32	ヨハネスバーグ	- ダーバン	12514	86	145
33	33	35	ロサンゼルス	- サンフランシスコ	12228	94	130
34	25	83	ジャカルタ	- スラバヤ	12205	69	177
35	75	68	イスタンブール	- イズミル	11879	76	157
36	27	43	北京	- 成都	11809	65	183
37	21	15	ロンドン	- ダブリン	11765	71	165
38	102	158	イスタンブール	- アンタルヤ	11527	72	159
39	38	36	広州	- 上海	11418	58	197
40	29	28	北京	- 広州	11253	44	256
41	35	33	パリ	- ツールーズ	11184	73	154
42	34	25	ソウル	- 釜山	11180	65	173
43	47	48	ロンドン	- アムステルダム	11097	85	131
44	45	162	ジャカルタ	- メダン	10945	61	180
45	44	61	香港	- バンコク	10775	35	312
46	40	38	ロンドン	- エジンバラ	10515	78	135
47	41	65	ブリスベン	- メルボルン	10349	66	157
48	74	46	メキシコシティ	- モンテレー	10285	78	132
49	50	40	ニース	- パリ	10224	66	156
50	46	27	ダラス	- ヒューストン	10204	98	104

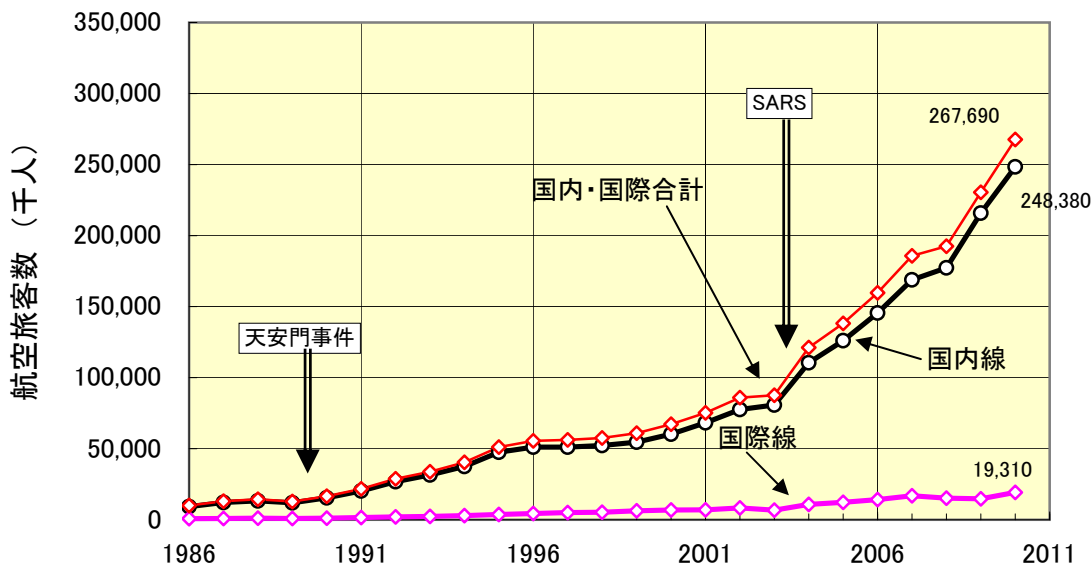
(2) 日本 (旅客数)

出典：平成22年度航空輸送統計速報(国土交通省)

路線	距離 (Km)	2010年度			2009年度				
		2010年度 ランキング*	旅客数 (千人)	対前年度比 (%)	搭乗率 (%)	2009年度 ランキング*	旅客数 (千人)	対前年度比 (%)	搭乗率 (%)
羽田 - 千歳	894	1	8,826	-2.3%	66.9%	1	9,037	-4.5%	64.9%
羽田 - 福岡	1,041	2	7,374	-1.7%	64.6%	2	7,503	-6.6%	63.3%
羽田 - 伊丹	514	3	5,142	-1.4%	62.0%	3	5,214	-8.8%	62.4%
羽田 - 那覇	1,687	4	5,124	0.0%	67.8%	4	5,121	-5.9%	65.6%
羽田 - 鹿児島	1,111	5	2,116	-2.1%	59.2%	5	2,160	-5.0%	60.5%
羽田 - 広島	790	6	1,925	-4.9%	61.8%	6	2,024	-9.4%	58.6%
羽田 - 熊本	1,086	7	1,753	1.8%	62.4%	7	1,723	-5.7%	61.4%
羽田 - 小松	528	8	1,496	-1.0%	61.7%	8	1,511	-13.9%	55.0%
福岡 - 那覇	1,008	9	1,422	6.5%	66.3%	11	1,335	-0.2%	58.7%
羽田 - 松山	859	10	1,389	1.8%	59.1%	10	1,365	-3.9%	58.0%
羽田 - 長崎	1,143	11	1,373	-1.0%	63.6%	9	1,387	-3.6%	60.6%
羽田 - 宮崎	1,023	12	1,228	-6.6%	61.9%	12	1,315	-5.6%	63.6%
羽田 - 関西	678	13	1,149	-8.9%	62.7%	13	1,261	-16.9%	66.7%
羽田 - 高松	711	14	1,146	-0.1%	60.8%	15	1,148	-7.0%	57.9%
那覇 - 石垣	472	15	1,144	-1.4%	54.6%	14	1,160	-13.5%	52.1%
羽田 - 大分	928	16	1,069	-0.8%	60.2%	16	1,077	-8.9%	55.1%
羽田 - 北九州	958	17	1,055	3.8%	63.5%	19	1,016	-3.3%	64.4%
羽田 - 函館	786	18	1,048	-0.4%	68.7%	18	1,052	-5.7%	68.8%
中部 - 千歳	1,084	19	1,035	-3.3%	67.3%	17	1,071	-9.7%	62.1%
関西 - 千歳	1,309	20	995	4.8%	66.0%	23	949	-11.5%	71.2%
伊丹 - 仙台	803	21	948	-4.9%	66.4%	21	997	-3.2%	60.8%
関西 - 那覇	1,261	22	947	4.7%	67.8%	26	904	-14.8%	64.4%
伊丹 - 鹿児島	655	23	891	-6.5%	61.4%	22	952	-3.6%	60.3%
中部 - 那覇	1,470	24	884	-6.0%	67.7%	24	941	-15.0%	58.3%
羽田 - 旭川	1,052	25	878	-6.2%	66.7%	25	936	-8.1%	65.4%
羽田 - 岡山	685	26	855	-2.5%	60.5%	27	877	-7.7%	64.6%
那覇 - 宮古島	352	27	841	5.3%	67.1%	29	798	0.1%	65.3%
羽田 - 神戸	695	28	817	-18.7%	77.5%	20	1,004	-9.7%	72.4%
羽田 - 高知	824	29	811	6.0%	61.8%	30	764	-3.1%	61.1%
伊丹 - 福岡	578	30	756	-8.2%	62.2%	28	823	-3.3%	68.0%
羽田 - 富山	570	31	749	2.7%	65.5%	31	729	-16.1%	61.0%
羽田 - 山口宇部	935	32	735	1.4%	60.2%	32	725	-10.2%	58.4%
羽田 - 秋田	555	33	712	1.5%	64.7%	33	701	-10.7%	54.2%
羽田 - 徳島	703	34	693	6.1%	62.3%	35	653	-6.5%	56.2%
中部 - 福岡	744	35	619	-4.4%	60.6%	36	647	-33.7%	62.7%
伊丹 - 那覇	1,304	36	612	6.6%	76.6%	41	574	-1.6%	71.6%
仙台 - 千歳	664	37	611	-7.4%	63.9%	34	660	-5.2%	57.8%
羽田 - 青森	690	38	596	-4.8%	59.6%	37	626	-9.6%	53.0%
伊丹 - 千歳	1,161	39	553	4.1%	72.9%	42	531	-0.5%	75.4%
伊丹 - 宮崎	568	40	551	-5.5%	59.6%	39	583	-10.6%	57.0%
伊丹 - 熊本	621	41	529	-8.5%	58.6%	40	578	-12.2%	59.9%
神戸 - 那覇	1,308	42	522	-1.2%	65.8%	43	529	5.5%	62.3%
伊丹 - 松山	378	43	498	-4.4%	64.9%	44	521	-7.6%	56.3%
神戸 - 千歳	1,251	44	493	-20.0%	66.0%	38	617	-5.9%	68.8%
羽田 - 出雲	801	45	488	-0.6%	62.1%	46	491	-8.0%	56.0%
羽田 - 釧路	1,032	46	474	-1.9%	66.5%	47	483	-3.9%	60.5%
羽田 - 帯広	999	47	470	-4.6%	63.1%	45	493	-1.8%	59.7%
成田 - 伊丹	589	48	455	8.1%	74.1%	50	421	26.9%	69.1%
羽田 - 女満別	1,156	49	419	-9.0%	71.1%	48	461	-4.3%	63.9%
福岡 - 千歳	1,614	50	399	-9.7%	72.9%	49	442	-5.6%	71.9%

5. 中国の航空旅客数の推移

中国航空旅客数の推移



中国航空旅客輸送実績の推移

年	国内線			国際線		合計	
	(千人)	香港マカオ地区 (千人:内数)	輸送人キロ (百万人キロ)	(千人)	輸送人キロ (百万人キロ)	(千人)	輸送人キロ (百万人キロ)
1986	9,210	900	10,009	760	3,692	9,970	13,701
1987	12,150	1,060	13,270	950	4,518	13,100	17,788
1988	13,280	1,570	14,317	1,150	5,675	14,430	19,992
1989	11,970	1,450	12,711	860	4,412	12,830	17,123
1990	15,460	2,000	15,766	1,140	5,169	16,600	20,935
1991	20,250	2,280	21,174	1,530	6,446	21,780	27,621
1992	26,840	2,900	29,440	2,020	7,953	28,860	37,393
1993	31,490	3,440	35,179	2,340	8,624	33,830	43,803
1994	37,517	3,064	41,935	2,877	9,681	40,394	51,617
1995	47,490	3,302	52,872	3,681	11,497	51,171	64,369
1996	51,160	3,340	57,318	4,400	13,617	55,560	70,935
1997	51,120	3,450	60,888	5,050	16,355	56,170	77,243
1998	52,291	3,076	62,281	5,257	17,547	57,548	79,828
1999	54,628	3,762	65,167	6,310	20,561	60,938	85,728
2000	60,312	4,034	73,773	6,905	23,282	67,217	97,054
2001	68,320	4,240	84,630	6,930	24,505	75,250	109,135
2002	77,560	4,380	97,198	8,380	29,672	85,940	126,870
2003	80,780	3,410	101,483	6,810	24,835	87,590	126,319
2004	110,460	4,690	138,417	10,770	39,811	121,230	178,228
2005	126,020	5,090	159,252	12,250	45,241	138,270	204,493
2006	145,530	5,360	184,675	14,150	52,391	159,680	237,066
2007	168,840	5,410	217,331	16,920	61,841	185,760	279,173
2008	177,320	5,000	230,553	15,190	57,727	192,510	288,280
2009	215,780	5,170	280,903	14,740	56,621	230,520	337,524
2010	248,380	6,720	328,006	19,310	75,893	267,690	403,900

出所: 中国民用航空総局規画発展財務司編「从統計看民航 2011」

注: 中国—香港/マカオ路線は、1997年7月1日の香港返還、99年12月20日のマカオ返還までは、「地区」路線として国内線とは別になっていたが、ここでは返還前に遡って国内線に含めている。